

ZARZĄD
Powiatu Wołomińskiego

Uchwała Nr III-178/08
Zarządu Powiatu Wołomińskiego
z dnia 5 października 2008 r.

w sprawie: Regulaminu Organizacyjnego Powiatowego Ośrodka Interwencji Kryzysowej w Zielonce

Na podstawie art. 36 ust. 1 ustawy z dnia 5 czerwca 1998 r. samorządzie powiatowym (t. j. Dz. U. z 2001 r. Nr 142, poz. 1592 z późn. zm.) Zarząd Powiatu Wołomińskiego uchwała, co następuje:

§ 1

Nadaje się Powiatowemu Ośrodkowi Interwencji Kryzysowej w Zielonce Regulamin Organizacyjny w brzmieniu stanowiącym załącznik do niniejszej uchwały.

§ 2

Wykonanie uchwały powierza się Kierownikowi Powiatowego Ośrodka Interwencji Kryzysowej w Zielonce.

§ 3

Uchwała wchodzi w życie z dniem podjęcia.



STAROSTA

Mieczysław Urmanowski

RADCA PRAWNY

Krzysztof Michałowski

REGULAMIN ORGANIZACYJNY POWIATOWEGO OŚRODKA INTERWENCJI KRYZYSOWEJ W ZIELONCE

Rozdział I Postanowienia ogólne

§ 1

1. Regulamin Organizacyjny Powiatowego Ośrodka Interwencji Kryzysowej w Zielonce, zwany dalej regulaminem, określa organizację i zasady funkcjonowania Ośrodka, w tym zasady korzystania z hostelu.
2. Ilekroć w regulaminie jest mowa o Ośrodku należy przez to rozumieć Powiatowy Ośrodek Interwencji Kryzysowej w Zielonce.

§ 2

Ośrodek jest jednostką organizacyjną pomocy społecznej Powiatu Wołomińskiego, działającą w szczególności ma podstawie:

- ustawy z dnia 12 marca 2004 r. o pomocy społecznej (t.j. Dz. U. z 2008 r. Nr 115, poz. 728),
- ustawy z dnia 30 czerwca 2005 r. o finansach publicznych (Dz. U. Nr 249, poz. 2104 z późn. zm.),
- ustawy z dnia 29 lipca 2005 r. o przeciwdziałaniu przemocy w rodzinie (Dz. U. Nr 180, poz. 1493),
- statutu – nadanego Uchwałą Nr XXI – 155 / 08 Rady Powiatu Wołomińskiego z dnia 19 czerwca 2008 r. w sprawie utworzenia Powiatowego Ośrodka Interwencji Kryzysowej w Zielonce i nadania mu statutu,
- niniejszego regulaminu.

§ 3

1. Ośrodek obejmuje swoim działaniem mieszkańców z terenu Powiatu Wołomińskiego.
2. Ośrodek przy oznaczaniu spraw używa symbolu „OIK”.
3. W zakresie realizowanych zadań Ośrodek współdziała z:
 - 1) instytucjami;
 - 2) organizacjami społecznymi;
 - 3) kościołami i związkami wyznaniowymi;
 - 4) zakładami pracy.

§ 4

Zadania realizowane przez Ośrodek są prowadzone sukcesywnie, w miarę indywidualnych potrzeb, poprzez:

- 1) konsultacje z pracownikiem socjalnym;
- 2) konsultacje psychologiczne;
- 3) konsultacje prawne;
- 4) konsultacje pedagogiczno –wychowawcze;
- 5) grupy wsparcia;
- 6) konsultacje psychiatryczne;
- 7) zapewnienie całodobowego schronienia w hostelu.

§ 5

1. Godziny pracy Ośrodka to:
poniedziałek – piątek od 8.00 do 16.00.
2. Miejsca hostelowe są dostępne przez całą dobę we wszystkie dni tygodnia, zgodnie z potrzebami osób korzystających z pomocy.

Rozdział II Organizacja wewnętrzna Ośrodka

§ 6

Pracą Ośrodka kieruje i reprezentuje go na zewnątrz Kierownik. W razie nieobecności Kierownika jego zadania i kompetencje wykonuje wyznaczony przez niego pracownik Ośrodka na podstawie pisemnego upoważnienia.

§ 7

1. Do zadań Kierownika Ośrodka należy w szczególności:
 - 1) zapewnienie właściwej organizacji pracy i funkcjonowania Ośrodka;
 - 2) gospodarowanie funduszami i majątkiem Ośrodka zgodnie z ich przeznaczeniem i obowiązującymi w tym zakresie przepisami prawa;
 - 3) dbałość o właściwy dobór pracowników oraz podnoszenie kwalifikacji zawodowych przez pracowników;
 - 4) dbałość o doskonalenie metod pracy Ośrodka;
 - 5) współpraca z sądem, policją, Powiatowym Centrum Pomocy Rodzinie, Specjalistyczną Poradnią Rodzinną przy PCPR i innymi jednostkami pomocowymi w zakresie zadań realizowanych przez Ośrodek;
 - 6) podejmowanie przedsięwzięć wynikających z bieżącej polityki organów samorządowych i administracji rządowej dotyczącej zakresu działania Ośrodka;
 - 7) decydowanie o udzieleniu interwencji kryzysowej.

§ 8

1. W Ośrodku zatrudnia się pracowników na podstawie umowy o pracę lub umowy zlecenia.
2. Schemat organizacyjny Ośrodka stanowi załącznik do regulaminu.

§ 9

1. W skład Ośrodka wchodzi:
 - Zespół ds. Diagnostyczno – Konsultacyjnych;

- Komórka ds. obsługi finansowo – kadrowej.

2. Ośrodek zapewnia miejsca hostelowe, poprzez zapewnienie w szczególnych wypadkach schronienia, odzieży i posiłku osobom znajdującym się w kryzysie na okres nie dłuższy niż 3 miesiące.

§ 10

Do zadań Zespołu ds. Diagnostyczno –Konsultacyjnego należy w szczególności:

- 1) udzielanie konsultacji osobom dorosłym i dzieciom będącym w sytuacjach kryzysowych, w tym doświadczającym przemocy w rodzinie;
- 2) informowanie osób w kryzysie (w tym ofiar przemocy) o przysługujących im prawach i monitorowanie podejmowanych przez nich kroków prawnych;
- 3) udzielanie konsultacji wychowawczych;
- 4) organizowanie i monitorowanie pracy grup wsparcia, w tym grup samopomocowych;
- 5) udzielanie wsparcia osobom zgłaszającym się po pomoc w postaci pracy socjalnej;
- 6) szukanie i zabezpieczania miejsc pobytu osobie/ rodzinie na czas dłuższy w innym ośrodku;
- 7) przeprowadzanie wywiadów środowiskowych.

§ 11

Obsługę finansowo – księgową oraz kadrową Ośrodek prowadzi we własnym zakresie.

Rozdział III

Zasady korzystania z miejsc hostelowych

§ 12

1. Na terenie hostelu obowiązuje całkowity zakaz spożywania alkoholu, narkotyków i palenia papierosów
2. Na terenie hostelu nie mogą przebywać zwierzęta.
3. Ośrodek nie ponosi odpowiedzialności za przedmioty stanowiące własność osób przebywających w hostelu.
4. Pobyt w hostelu może trwać od 1 doby do 1 miesiąca, a w szczególnie uzasadnionych przypadkach pobyt może być przedłużony do 3 miesięcy.
5. W hostelu jednocześnie może przebywać 6 osób.
6. Osoby pod wpływem alkoholu lub innych substancji psychoaktywnych będą natychmiast usunięte z hostelu.

§ 13

1. Mieszkaniec hostelu zobowiązany jest do utrzymania czystości: swojego pokoju, kuchni, łazienki, korytarza oraz ładu i porządku w całym hostelu.
2. Wszystkie awarie i usterki należy zgłaszać do kierownika Ośrodka.
3. Każda z osób dorosłych oraz dzieci korzystających z miejsc hostelowych zobowiązana jest do dbania i szanowania pomieszczeń, mienia i sprzętu Ośrodka.
4. Korzystanie ze wszystkich urządzeń elektrycznych, gazowych, sanitarnych i innych powinno być zgodne z instrukcją obsługi i powszechnie obowiązującymi zasadami

bezpieczeństwa. W przypadku zniszczenia lub uszkodzenia użytkowanego sprzętu lub mienia naprawy dokonuje się na koszt użytkownika.

§ 14

1. Osoby przebywające w hostelu powinny przestrzegać godzin ciszy nocnej, obowiązującej w godz. 22.00 - 06.00 i powinny wracać do Ośrodka przed godz. 22.00. Powrót po godz. 22.00 powinien być ustalony z kierownikiem Ośrodka lub osobą pełniącą w Ośrodku dyżur.
2. Nie korzystanie z noclegu w hostelu jest równoznaczne z jego opuszczeniem.

§ 15

1. Rodzice są odpowiedzialni za zdrowie i zachowanie swoich dzieci oraz są zobowiązani do opieki nad nimi.
2. Osoby przebywające w hostelu mają obowiązek uczestniczenia w zajęciach terapeutycznych organizowanych przez Kierownika Ośrodka.

§ 16

Nie przestrzeganie zapisów niniejszego rozdziału skutkuje koniecznością opuszczenia hostelu.

Rozdział IV Skargi i wnioski

§ 17

Skargi i wnioski dotyczące działania Ośrodka przyjmuje i rozpatruje Kierownik.

§ 18

Rejestr skarg i wniosków prowadzi Kierownik.

Rozdział V Postanowienia końcowe

§ 19

Sprawy kompetencyjne i sporne w ramach Ośrodka rozstrzyga Kierownik.

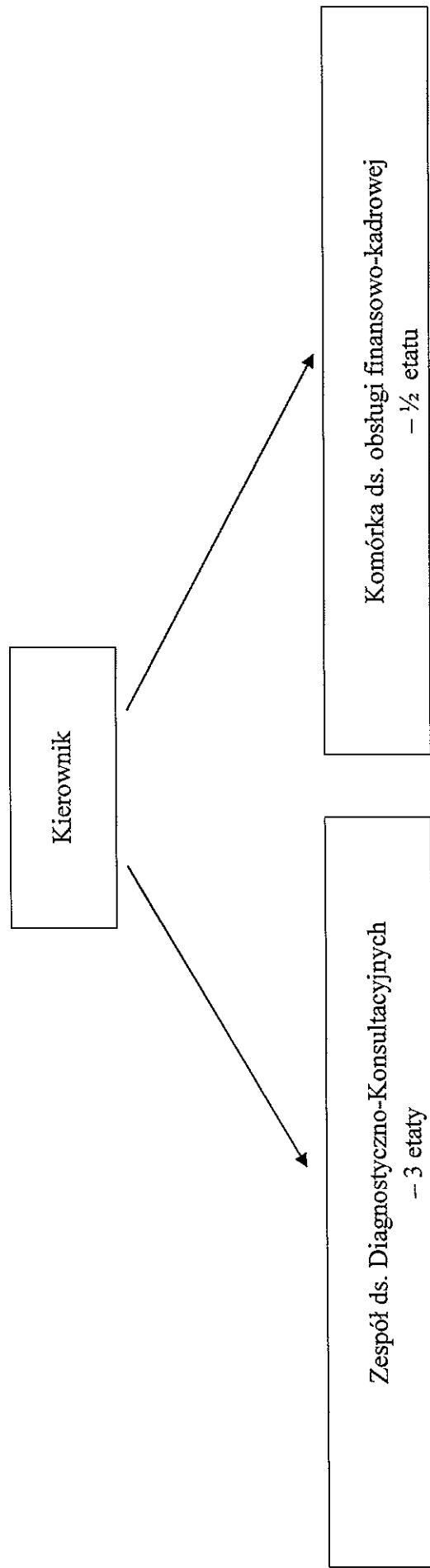
§ 20

Zmiany w niniejszym Regulaminie dokonywane są w trybie właściwym dla jego uchwalenia.

STAROSTA
Maciej Urmanowski

Krystyna Piśchalowska
RADCA PRAWNY
Krystyna Piśchalowska

**Schemat organizacyjny
Powiatowego Ośrodka Interwencji Kryzysowej w Zielonce**



STAROSTA
Magdalena Urmaszewska